

AVANT-PROPOS



Les prix sont l'occasion de mettre en avant une œuvre - ou plusieurs - qu'elle soit littéraire, cinématographique ou encore, aujourd'hui, architecturale. Cela n'implique pas que l'œuvre primée soit supérieure aux autres ou que le jury ait opéré un classement traditionnel, car toutes les réalisations traitent de problématiques différentes.

En architecture, ce qui importe ce sont les qualités conceptuelle, fonctionnelle et technique de la réponse apportée par les concepteurs.

Le palmarès 2016 du CAUE de la Sarthe reflète, ainsi, l'engagement d'architectes soucieux de l'élégance du concept, traité avec soin et sobriété. Ces réalisations constituent un corpus qui fait honneur au département et ne peuvent qu'inciter les maîtres d'ouvrages, qu'ils soient privés ou publics, à donner encore plus de place à l'architecture, comme marqueur de qualité des espaces urbains et ruraux, et qui reste, comme l'écrivait André Malraux, « le premier de tous les arts ».

Xavier Ménard, Président du jury
Architecte, lauréat de la 1^{ère} édition



Le Prix 2016 de l'Architecture, de l'Aménagement et du Patrimoine est l'enthousiasmant témoin de la qualité du cadre de vie dans notre département. Pour cette 2^{ème} édition, il a été ouvert à tous les maîtres d'ouvrages, publics et privés. Il offre ainsi un échantillonnage précis de la vitalité de la création dans la Sarthe : logements individuels ou collectifs, équipements publics, aménagements paysagers et urbains, restaurations ou extensions contemporaines, locaux d'activité... Ce foisonnement des projets fut le riche terreau du travail du jury, spécialement constitué pour l'occasion, donnant à s'interroger

sur l'envie d'une architecture contemporaine créative, sur les choix entre une restauration et une rénovation ou encore sur le besoin de convivialité dans le traitement de l'espace public... Les réponses convergent toujours vers cette vérité : demander le concours de professionnels de la maîtrise d'œuvre permet un échange constructif avec les maîtres d'ouvrage. Là est la clé de la fécondité de leur travail commun.

Pour le « Prix du public », de très nombreux Sarthois ont pris la parole. Cela démontre l'envie des particuliers d'approfondir leur regard sur leur environnement quotidien, de mieux connaître, décrypter et s'appropriier les différentes composantes d'un cadre de vie auquel ils sont attachés, et dont tous, nous sommes responsables. Car particulier ou élu, entreprise locale ou promeneur, nous sommes, chacun à notre échelle, acteurs du paysage, bâti ou non, amenés à contribuer à son amélioration. Il est donc indispensable de donner aux citoyens actuels et en devenir les outils, les ressources documentaires, les formations pour y parvenir. Le CAUE de la Sarthe s'y emploie avec professionnalisme et persévérance, pour le bénéfice de tous !

Emmanuel Franco, Président du CAUE de la Sarthe
Vice-Président du Conseil départemental de la Sarthe

2^{ÈME} ÉDITION DU PRIX DÉPARTEMENTAL DE L'ARCHITECTURE, DE L'AMÉNAGEMENT ET DU PATRIMOINE

Le Prix départemental de l'Architecture, de l'Aménagement et du Patrimoine, organisé par le CAUE de la Sarthe, a vocation à promouvoir la qualité architecturale, urbaine et paysagère, à récompenser le fruit de la qualité des relations entre les maîtres d'ouvrage et les maîtres d'œuvre, ainsi que le savoir-faire et les compétences de ces derniers.

Il distingue trois catégories :

- **opération architecturale** : logement collectif, individuel, intermédiaire ou groupé, équipements publics, locaux d'activité agricole, industrielle, commerciale, artisanale, tertiaire...
- **opération d'aménagement urbain ou paysager** : création ou requalification de jardin, espace public, espace récréatif, cimetière, valorisation de zone humide...
- **opération sur un bâtiment à caractère patrimonial** (plus de 50 ans) : réhabilitation, restauration, extension, surélévation, modification d'usage...

Les maîtres d'ouvrage publics et privés et les maîtres d'œuvre architectes (DPLG ou HMONP), paysagistes concepteurs ou urbanistes diplômés ou qualifiés ont été invités à participer. Chaque candidat pouvait présenter plusieurs opérations. Les réalisations proposées devaient répondre aux exigences suivantes :

- être situées sur le territoire départemental de la Sarthe ;
- avoir été livrées entre le 1^{er} janvier 2012 et le 1^{er} janvier 2016 ;
- avoir fait l'objet d'une maîtrise d'œuvre au sens de la loi MOP (Maîtrise d'Ouvrage Publique) pour les maîtres d'ouvrage publics ou, pour les maîtres d'ouvrage privés, d'une mission de maîtrise d'œuvre complète, auprès d'un maître d'œuvre des compétences précédemment citées.

Une quarantaine de candidatures est parvenue au CAUE.

La commission technique, constituée de membres du CAUE, s'est réunie le 19 mai 2016. Elle était composée d'Etienne Périchard, directeur ; Élodie Bedrossian, architecte HMONP et urbaniste ; Stéphane Fougeray, paysagiste concepteur ; Émilie Rodriguez, chargée de pédagogie ; et Olivier Tésorière, architecte DE et urbaniste.

Elle a étudié la recevabilité et la bonne constitution des dossiers. Gérard Frédéric, Stéphane Fougeray et Émilie Rodriguez ont été désignés rapporteurs de la commission technique auprès du jury.

PALMARÈS

Prix d'honneur et mentions. Le jury a distingué quatre réalisations qui ont reçu un prix d'honneur et attribué trois mentions.

Prix du public. Outre le choix du jury, le CAUE a invité pour la première fois le public à voter pour son projet préféré via internet, du 1^{er} septembre au 15 octobre 2016, à partir de photographies et d'un texte choisis par chaque candidat. Le projet emportant le plus de voix a été désigné « Prix du public ».

LE JURY

Le jury s'est réuni le 21 juin 2016 au CAUE de la Sarthe, sous la présidence de Xavier Ménard, architecte. 40 projets ont été examinés. **Après délibération, le jury a établi son palmarès. Quatre prix ont été décernés ainsi que trois mentions.**



Un jury studieux
et engagé !

COMPOSITION DU JURY

Xavier Ménard, architecte (Châteaubriant), Président du jury, lauréat de la 1^{ère} édition du Prix départemental (Espace de Diffusion Culturelle, Domfront-en-Champagne)

Emmanuel Franco, Président du CAUE de la Sarthe, Vice-Président du Conseil départemental de la Sarthe

Étienne Périchard, Directeur du CAUE de la Sarthe

Olivier Baert, paysagiste concepteur, co-gérant de l'agence Map Paysagistes (Nantes), représentant de la Fédération Française du Paysage Grand Ouest

Thierry Berthé, responsable de la délégation départementale de la Sarthe de la Fondation du Patrimoine

Stéphane Chalmeau, architecte, photographe d'architecture (Nantes)

Gaëlle Delhumeau, architecte, Directrice de l'ARDEPA (Association Régionale pour la Diffusion et la Promotion de l'Architecture), membre du réseau des Maisons Régionales de l'Architecture

Benoît Devaux, Directeur du CAUE de la Mayenne, architecte, représentant du Conseil Régional de l'Ordre des Architectes, Vice-Président de la Maison Régionale de l'Architecture

Tatiana Dupont, Directrice de l'Association des Maires et adjoints de la Sarthe

Arnaud Gasnier, Docteur en géographie, co-responsable des Masters de Géographie-Aménagement à l'Université du Maine au Mans, Maître de Conférence

Céline Levrard, paysagiste concepteur, urbaniste OPQU, Directrice adjointe du CAUE de la Sarthe

Elsa Martineau, architecte-urbaniste, chargée d'études au CAUE de la Sarthe

Pierre de Mascureau, délégué départemental des Vieilles Maisons Françaises, administrateur du CAUE

Valérie Richebracque, Architecte des Bâtiments de France, adjointe au chef de l'Unité Départementale de l'Architecture et du Patrimoine de la Sarthe (UDAP)

PRIX DÉPARTEMENTAL 2016 DE L'ARCHITECTURE, DE L'AMÉNAGEMENT ET DU PATRIMOINE - SOMMAIRE

Architecture

- 1 PRIX DE L'ARCHITECTURE** Pôle d'excellence éducative Albert Camus, Coulaines 
Dietmar FEICHTINGER Architectes / Commune de Coulaines [p.8-11](#)
- 2 Mention Bâtiment d'activité** Atelier AMEGA, Changé. Hervé LEHOUX / SCI FMR [p.12-13](#)
- 3 Mention Maison individuelle** Le Champ de la Pierre, Coulaines. Tristan BRISARD Architecte / Particulier [p.14-15](#)
- 4 Mention Équipement culturel** Ludothèque-médiathèque Jean d'Ormesson, La Ferté-Bernard
Philippe FICHET Architectes / Commune de La Ferté-Bernard [p.16-17](#)
- 22 logements intermédiaires, Allonnes. A2A Architectes / Sarthe Habitat [p.18](#)
- Bâtiments et abords, rues Ravel et Massenet, Allonnes. Pièces Montées / Sarthe Habitat [p.19](#)
- Maison G2, Arnage. Hervé LEHOUX, architecte / Particulier [p.20](#)
- Foyer d'hébergement Les Érables, Ballon-Saint-Mars. Architour / ADAPEI de la Sarthe [p.21](#)
- Centre de loisirs et RAM, Bonnétable. A2A Architectes / Communauté de Communes Maine 301 [p.22](#)
- Centre de loisirs, Bouloire. A3dess Architecture / Communauté de Communes du Pays Bilurien [p.23](#)
- Salle multisport Nathalie Mauclair, Champagné. SCHÉMAA / Commune de Champagné [p.24](#)
- Collège François Grudé, Connerré. Patricia LÉBOUCQ Architecte / Département de la Sarthe [p.25](#)
- Pôle culturel La Passerelle, Connerré. Lionel & Laurent VIÉ, architectes / Commune de Connerré [p.26](#)
- Espace culturel L'envol, La Bazoge. Hervé LEHOUX, architecte / Commune de La Bazoge [p.27](#)
- Foyer d'accueil médicalisé Les Hautes Fontaines, La Chapelle-Saint-Aubin. Pièces Montées / Sarthe Habitat [p.28](#)
- Maison d'enfants à caractère social Jeanne Delanoue, La Flèche. Pièces Montées / SARL Saint-Hubert [p.29](#)
- Salle polyvalente La Belinoise, Laigné-en-Belin. LOOM Architecture / SIVOM de Laigné - Saint-Gervais-en-Belin [p.30](#)
- Agence d'architecture A2A, Le Mans. A2A Architectes / Privé [p.31](#)
- École Supérieure des Géomètres et Topographes, Le Mans. GRÉGOIRE Architectes / Conseil Régional [p.32](#)
- Immeuble 24 à 30 rue Paul Courboulay, Le Mans. IDE.A Architectes / Sarthe Habitat [p.33](#)
- Maison Départementale des Adolescents, Le Mans. Hervé LEHOUX, architecte / MDA de la Sarthe [p.34](#)
- Maison de retraite Les Chevriers, Mayet. Pièces Montées / Maison de retraite Les Chevriers [p.35](#)
- 19 logements intermédiaires Éco-résidence, Mulsanne. A2A Architectes / Mancelle d'Habitation [p.36](#)
- 19 logements sociaux, Mulsanne. Hervé LEHOUX, architecte / Sarthe Habitat [p.37](#)
- Maison passive, Rouillon. A3 Architecture / Particulier [p.38](#)
- Centre de pré-orientation et de réadaptation professionnelle, Sablé-sur-Sarthe. Pièces Montées / ARPS [p.39](#)
- Foyer d'accueil médicalisé Jean de La Fontaine, Saint-Calais. Pièces Montées / Hôpital de Saint-Calais [p.40](#)
- Salle de loisirs La Maison des Habitants, Saint-Pierre-des-Bois.
BOIDOT & ROBIN Architectes / Commune de Saint-Pierre-des-Bois [p.41](#)

Aménagement

29 PRIX DE L'AMÉNAGEMENT Cimetière, Auvers-le-Hamon

Feuille à Feuille & Lorraine BAPST Architecture / Commune d'Auvers-le-Hamon p.44-47

30 Établissement Public Social et Médico-Social, Allonnes. Feuille à Feuille / EPSMS p.48

31 Ligne 2 du tramway, Le Mans. Agence AUP / Le Mans Métropole p.49

40 projets !
5 lauréats
3 mentions

Patrimoine

32 PRIX DU PATRIMOINE CONTEMPORAIN Logements collectifs De l'or en barres, Le Mans

NOMADE Architectes / Le Mans Habitat p.52-55

33 PRIX DU PATRIMOINE ANCIEN Église Saint-Denis, Saint-Denis-des-Coudrais

Alain BARBIER, architecte du patrimoine / Commune de Saint-Denis-des-Coudrais p.56-59

34 PRIX DU PUBLIC Librairie Bulle ! Le Mans. LEDRU Architectes / Librairie Bulle ! p.60-63

35 Bâtiment communal, Changé. A2A Architectes / Commune de Changé p.64

36 Mairie et salle polyvalente, Cures

Lorraine BAPST Architecture / Commune de Cures p.65

37 Pôle pluridisciplinaire de santé La Grande Maison, Écommoy

Atelier DELAROUX / Commune d'Écommoy p.66

38 Maison de village, Juigné-sur-Sarthe

Lorraine BAPST Architecture / Particulier p.67

39 Maison d'enfants à caractère social Le Belvédère,

Mamers. Pièces Montées / SARL Saint-Hubert p.68

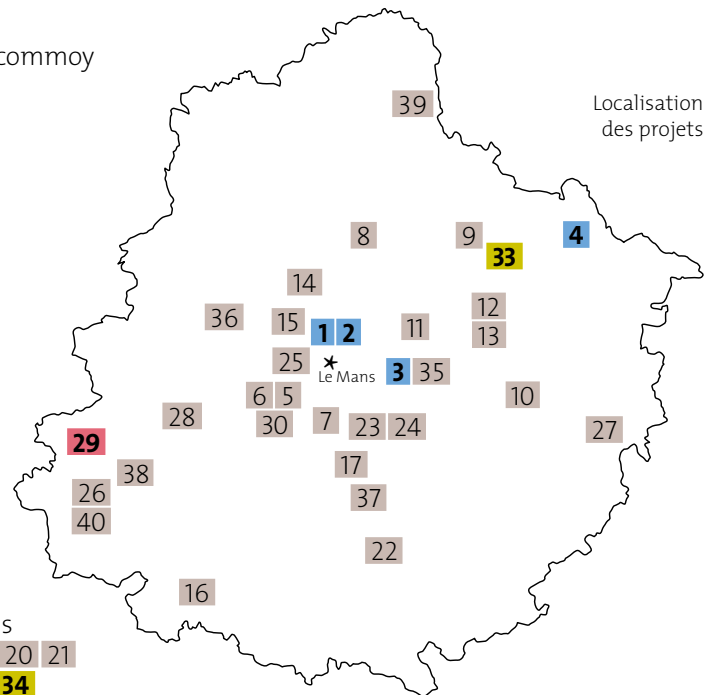
40 Maison de village, Sablé-sur-Sarthe

Lorraine BAPST Architecture / Particulier p.69

Carnet d'adresses des maîtres d'oeuvre (concepteurs) p.70-71

Remerciements p.71

Organisation : CAUE de la Sarthe p.72



PÔLE D'EXCELLENCE ÉDUCATIVE ALBERT CAMUS / COULAINES rue de Paris

Démarche Haute Qualité Environnementale®



Photos : © David Bourreau

Dans un site en forte pente, à l'articulation entre tours de logements et habitat pavillonnaire, ce programme était multiple : école maternelle et élémentaire, multi-accueil petite enfance, centre de loisirs, bibliothèque, cuisine et restaurant scolaires, et gymnase.

Se jouant de la topographie, l'ensemble créé est couture de son environnement, totalement greffé dans l'espace public. L'oblique et l'orthogonale sont conjuguées avec habileté et dynamisme. Le confort des sens est affirmé par la douceur que permet l'usage prégnant du bois. Ses matériaux simples et chaleureux mis en œuvre avec finesse, ses espaces extérieurs tout aussi soignés, font de cet ensemble un repère urbain, une façade pour la rue, un véritable paysage. Les toitures participent pleinement au projet avec des panneaux photovoltaïques, des capteurs solaires et une végétalisation généreuse. Le bâtiment apporte toute sa qualité et sa douceur au quartier, aux passants et à ses nombreux usagers, et crée pour le regard un pont naturel vers le coteau agricole qui veille dans le lointain.

Concepteur : Dietmar FEICHTINGER
Architectes (Montreuil)

Maître d'ouvrage : Commune de Coullaines

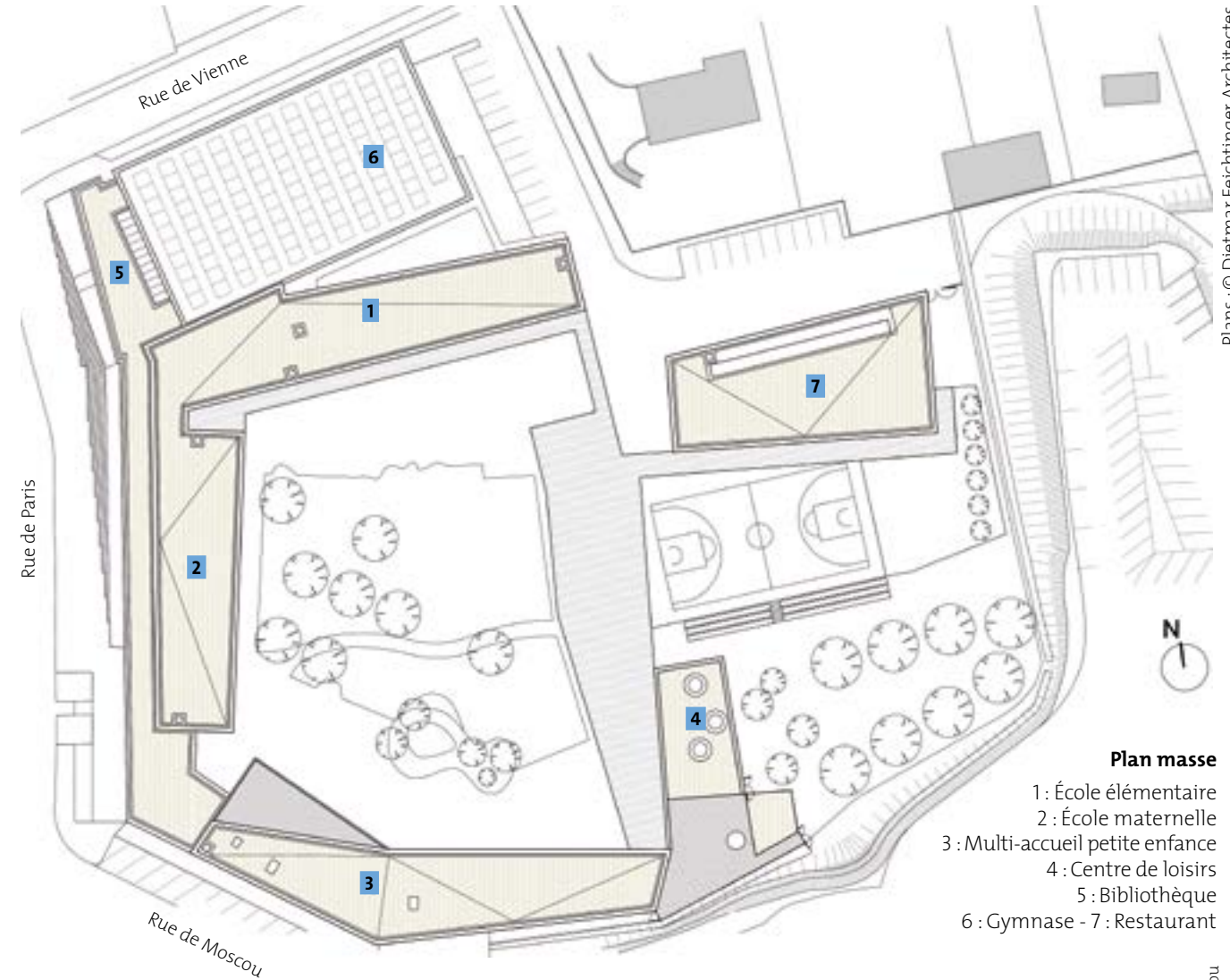
Surfaces : 7 125 m² + 4 400 m² espaces extérieurs + 1 000 m² préau

Date de livraison : septembre 2013 (sauf restaurant scolaire mis en service en mai 2014)

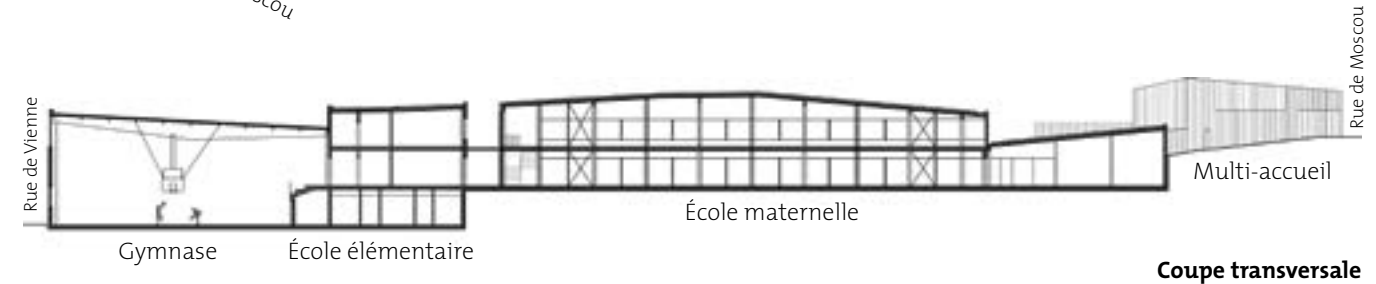
Montant des travaux : 14 192 771,65 € TTC (sous réserve du décompte général et définitif - en cours)



Photos : © David Boureau



Plans : © Dietmar Feichtinger Architectes



Plans : © Dietmar Feichtinger Architectes

ATELIER AMEGA / CHANGÉ ZAC de la Chenardière (10 rue de la Sapinière)
Bâtiment industriel. Label BBC

Le bâtiment est l'écrin de bureaux et d'un atelier de création et de fabrication, d'une rare élégance, en particulier dans une zone d'activité. Il garde le type de volume caractéristique de son environnement bâti, assurant son insertion, mais en transcende l'image. **La façade principale, délicate et sobre, apporte un effet cinétique et un équilibre avec les lignes horizontales du volume par le brise-soleil vertical en bois serti dans son épaisseur.** Le vocabulaire de celui-ci est d'ailleurs repris pour ourler l'aménagement extérieur. La façade arrière dévolue aux flux logistiques crée un auvent taillé dans le volume. Le soin apporté au traitement de ses ouvertures, comme autant de facettes, complété par une couleur vive et chaude, en fait le contrepoint brillant de l'entrée des piétons. Avec une justesse de ton remarquable, la simplicité se fait sophistication, et l'écriture de l'ensemble dégage une noblesse certaine, sans nulle arrogance.

À cette image très recherchée s'ajoute une démarche écologique vertueuse, avec une isolation très performante et un éclairage naturel optimal complété par des Diodes ElectroLuminescentes (DEL, dites LED) ayant permis une labellisation Bâtiment Basse Consommation (BBC). Enfin, un abri à vélos, un emplacement de recharge pour véhicule électrique et l'éco-pâturage mis en place sur la parcelle parachèvent cette démarche d'ensemble. L'architecture et le projet d'entreprise participent à la qualité l'un de l'autre et valorisent tant les compétences abritées que l'entrée de la zone d'activité.



Concepteur : **Hervé LEHOUX**, architecte (Le Mans)
Maître d'ouvrage : **SCI FMR**
Surfaces : 758 m² d'atelier sur 1 niveau + 251 m² de bureaux sur 2 niveaux
Date de livraison : février 2013
Montant des travaux : 929 386,65 € TTC

MAISON LE CHAMP DE LA PIERRE / COULAINES

[RE]-HABITER. **Extension et restructuration**

Un tableau à contempler de l'intérieur comme de l'extérieur, **un très bel objet sculpté lévitant au dessus du sol, en belvédère sur les modelés et les arbres du jardin** : ainsi se présente l'extension de cette maison particulière des années 1960.

L'épure délicate met en lumière en toute sobriété le souci extrême du détail, dans la conception comme dans la mise en œuvre. En témoigne la très grande finesse apportée au traitement des ouvertures, jusqu'à la participation des stores extérieurs aux lignes de composition.

Mais loin de n'être qu'une image qui force l'admiration, cette extension qui semble si naturelle cache des reprises techniques complexes de la maison initiale, et se met avant tout **au service de la qualité de vie et du plaisir d'habiter.**

Concepteur : **Tristan BRISARD**

Architecte (Nantes)

Maitre d'ouvrage : **particulier**

Surfaces de plancher : extension = 70 m² /
restructuration = 70 m²

Date de livraison : octobre 2014



Photo : © S.Lagoarde - waap.fr



Photo : © David Foessel



Photos : © Tristan Brisard



Mention « Équipement culturel »

LUOTHÈQUE-MÉDIATHÈQUE JEAN D'ORMESSON LA FERTÉ-BERNARD rue Alfred Marchand



Entre vieille ville, logements collectifs, centre commercial et lac, au carrefour d'un entrelacs de voiries, la ludothèque-médiathèque sourd de son sol. Elle fait corps avec son parvis qui irradie en circulations piétonnières. **Totalement à l'échelle du piéton, volumes et façades, impalpables et légers, s'enroulent sans fin comme un ruban, étincellent sans éblouir.** Ils offrent un beau travail de textures, d'éclats et de transparences savantes. Les 2 volumes expriment la dualité du programme, et leur décalage signale et abrite l'entrée. **La recherche apportée aux espaces intérieurs, creusés dans la lumière, métamorphose la simplicité en pureté.** Lignes, reflets et détails tels que la signalétique ne font qu'un, créant une enveloppante volupté. De loin comme de près, à l'extérieur comme à l'intérieur, le raffinement de l'ensemble est aussi sûr que non ostentatoire, et requalifie le tissu urbain lâche et l'espace public environnants. La diffusion culturelle induite par l'usage du bâtiment est ainsi affirmée avec fluidité.

Concepteur : **Philippe FICHET**

Architectes (Paris)

Maitre d'ouvrage : **Commune de La Ferté-Bernard**

Surface : 1 249 m²

Date de livraison : janvier 2014

Montant des travaux : 2 700 000 € TTC



22 LOGEMENTS INTERMÉDIAIRES / ALLONNES rue de la Bérardière

Certification Habitat & Environnement + Label BBC



L'architecte de cette opération sociale propose pour ces logements une morphologie qui crée une articulation entre un secteur pavillonnaire et une zone commerciale proches.

Des poches de stationnement permettent de privilégier **un maillage piétonnier**, marqué par des matériaux plus qualitatifs. Il dessert tous les logements, ainsi qu'un bassin de rétention des eaux pluviales conçu comme un espace public de détente, et souligné de gabions de pierre. En amont, l'eau de pluie est en partie absorbée par les toitures végétalisées. Les apports solaires sont favorisés l'hiver par la disposition en quinconces des logements, dosés l'été par l'effet brise-soleil de l'étage en porte-à-faux, et valorisés pour l'eau chaude sanitaire... et par des terrasses.

Une démarche d'ensemble, urbanistique, architecturale et paysagère, qui recherche la qualité d'usage des habitants.



Concepteur : **AZA Architectes** (Le Mans)

Maître d'ouvrage : **Sarthe Habitat**

Surface : 1 911 m² SHON

Date de livraison : septembre 2014

Montant des travaux : 3 120 000 € TTC

BÂTIMENTS ET ABORDS

À L'ANGLE DES RUES RAVEL ET MASSENET / ALLONNES

Logements collectifs. **Restructuration**

Quand cet immeuble en L se voit démoli en partie dans le cadre de l'opération de l'Agence Nationale pour la Rénovation Urbaine (ANRU), l'architecte intervient à de multiples niveaux. Elle soigne l'emprise au sol désormais libre en créant une esplanade végétale et des plantations en pied de façade. Elle cicatrise l'écorchure latérale du bâtiment. Enfin, elle traite le pignon de façon à apporter une nouvelle qualité de vie et d'image.

Les balcons préexistants sont prolongés par une structure métallique vitrée sur toute sa hauteur, offrant à chaque logement une loggia de 15 m² particulièrement agréable en demi-saison, et s'ouvrant en grande partie. Depuis l'extérieur, le traitement coloré des jardins d'hiver donne son identité chromatique au pignon, et la **sérigraphie des allèges vitrées** prend tout son relief. Au carrefour des rues Maurice Ravel et Jules Massenet, l'immeuble est devenu signal urbain.



Photo : © David Foessel

Concepteur : Pièces Montées (Le Mans)
Maître d'ouvrage : Sarthe Habitat
Surface de plancher créée : 242 m²
Aménagement paysager : 2 000 m²
Date de livraison : novembre 2014
Montant des travaux : 770 469,47 € TTC



Photo : © David Foessel



Photo : © Jean-François Mollière

MAISON G2 / ARNAGE

Maison individuelle. Label BBC



Si cette maison particulière a rencontré le succès lors des Journées d'Architectures à vivre en juin 2013, visant à sensibiliser le public en proposant des visites de maisons d'architectes, il fallut initialement attendre la révision du Plan Local d'Urbanisme (PLU) pour que son parti pris architectural soit réglementairement admis. La nouvelle version du document d'urbanisme permit alors la **création de ces volumes vastes, aux couleurs sobres, et couverts d'une toiture terrasse.**

La performance énergétique obtenue a permis une labellisation Bâtiment Basse Consommation (BBC) : la maison, « hyper isolée », est largement ouverte sur son environnement boisé au Sud ; la façade d'accueil en revanche, au Nord, est presque totalement dépourvue de percements, animée d'un foisonnement de lignes horizontales, verticales et biaisées (volumes pleins et creux, bardages, poteaux et auvent, lignes obliques de l'enduit).

Concepteur : Hervé LEHOUX, architecte (Le Mans)
Maître d'ouvrage : particulier
Surfaces : 165 m² habitables, 40 m² de rangements, 79 m² d'auvents
Date de livraison : septembre 2012
Montant des travaux : 365 745,59 € TTC

Photos : © Hervé Lehoux

FOYER D'HÉBERGEMENT LES ÉRABLES / BALLON-SAINT-MARS 4 rue Albert Goltron

20 logements. Démarche Haute Qualité Environnementale® + Label BBC-effnergie®

Photo : © Architour



Dans ce projet, le bois et l'acier, en toute simplicité, marient leurs lignes avec évidence, distillant un sentiment de confort et de dynamisme. A ce dialogue des matériaux répond la dualité permanente entre intérieur et extérieur. En façade sud, dans une logique **bioclimatique**, une vaste verrière apporte la douceur fluide de sa grande courbure, protégée des vues par l'aile Est du bâtiment.

Toutes les circulations intérieures vers les logements en sont transformées en promenades lumineuses et conviviales. Ce sentiment d'être en prise avec le monde extérieur et la nature est complété par les matériaux employés au sol et en bardage, la mise en scène des eaux de pluie, et la possibilité d'ouvrir toute hauteur de grands espaces sur le jardin. Enfin, la toiture végétalisée et les panneaux solaires thermiques ont permis d'obtenir une performance BBC-Effnergie®, pour une qualité d'usage optimale, au rythme des saisons.



Photo : © Studio Ad'hoc

Concepteur : **Architour** (Le Mans)
Maître d'ouvrage : **ADAPEI de la Sarthe**
Surface utile : 788 m² (serre comprise)
Aménagement paysager : 2 000 m²
Date de livraison : décembre 2013
Montant des travaux : 1 719 000 € TTC

CENTRE DE LOISIRS SANS HÉBERGEMENT ET RELAIS ASSISTANTES MATERNELLES / BONNÉTABLE rue Mazagran

Démarche Haute Qualité Environnementale®

Faussement simple, la façade principale de ce bâtiment, par son dessin et ses matériaux, permet à ce bâtiment de s'arrimer harmonieusement au siège de la Communauté de Communes. Au-delà de cet ancrage subtil, est composé **un jeu de volumétries, de percements et de couleurs**. Des sheds en zinc élèvent élégamment l'ensemble, offrant de généreux volumes toute hauteur. Des redents aux enduits colorés et percés de grandes baies font écho aux teintes des sols y compris extérieurs et des tableaux des plus petites ouvertures. Celles-ci sont savamment disséminées pour animer les façades et offrir des vues à tous les usagers, petits et grands. Un projet mené dans une démarche Haute Qualité Environnementale (HQE®) ayant abouti à une performance Bâtiment Basse Consommation (BBC).



Photos : © A2A Architectes



Concepteur : **A2A Architectes** (Le Mans)
Maître d'ouvrage : **Communauté de Communes Maine 301**
Surface utile : 221 m² - Date de livraison : juin 2012
Montant des travaux : 684 000 € TTC



Dans un lieu environné de verdure et de beaux sujets plantés, la construction comprend en ingrédient majeur **une ossature et une charpente en bois, couvertes d'une toiture partiellement végétalisée**. Elle joue d'obliques qui dilatent les volumes, et de hauteurs et proportions variables pour les percements : les salles d'activité, au Sud, largement ouvertes, ont une grande hauteur sous plafond. Les espaces techniques, au Nord, ont de petites ouvertures. Outre des touches de couleur terre-cuite, un glaçage de polycarbonate coloré s'y ajoute, lui donnant l'**apparence ludique d'un insecte inconnu**, ou tombé d'un coffre à jouets fantastique, pour la gourmandise des petits...

Concepteur : **A3dess** (La Ferté-Bernard)
 Maître d'ouvrage : **Communauté de Communes du Pays Bilurien**
 Surface : 330 m² SHON soit un total de 293 m² utile + 50 m² auvent
 Date de livraison : avril 2014
 Montant des travaux : 610 327 € TTC



Une mairie et sa vaste place de stationnement, bordée d'un secteur pavillonnaire, de terrains de sports dans la verdure, et d'une salle de sports à la silhouette particulièrement prégnante...

Pour créer à cette dernière une extension dans ce contexte saturé, les architectes ont réinterprété certains éléments du vocabulaire de la salle existante. Une parenté intuitive s'établit ainsi. L'identité propre du bâtiment créé est toute dans la force jaillissant de ses lignes et dans sa transparence. Cette approche subtile est parachevée par un grand respect pour l'échelle et les vues des habitations proches.

Le bâtiment boit la lumière naturelle, anime de jour comme de nuit l'esplanade de la Liberté, et s'offre aux regards des promeneurs et des sportifs, sans jamais s'imposer. **À l'intérieur, les lignes, les matériaux et le soin apporté aux détails dégagent un sentiment de confort et de dynamisme, de clarté et d'intimité.**



Concepteur : **SCHÉMAA** (Paris)
 Maître d'ouvrage : **Commune de Champagné**
 Surface utile : 837 m² - Aménagements extérieurs (abords + terrasse) : 1 600 m²
 Date de livraison : juillet 2015
 Montant des travaux : 1 625 400 € TTC

COLLÈGE FRANÇOIS GRUDÉ / CONNERRÉ 10 avenue Pasteur

Restructuration et extension

Le bâtiment existant n'a conservé des années 1960 que sa structure. Son volume est profondément modifié par plusieurs évidements, et complété par une nouvelle aile arrimée au hall d'entrée. **Le collège initial et son extension font corps en un indissociable ensemble fonctionnel, aux lignes et volumes d'une admirable netteté** : le bâtiment affirme une sobriété intemporelle, avec un parti pris graphique très recherché. La toiture en partie végétalisée et l'insertion dans la pente l'amènent à participer pleinement au paysage urbain, tandis que 300 m² de panneaux photovoltaïques en façade, outre leur utilité technique, assurent un effet cinétique dynamique.

Photos : © Benoît Fougeirol



Concepteur : **Patricia LEBOUQCQ**
Architecte (Paris)
Maître d'ouvrage : **Département de la Sarthe**
Surface : 5 700 m² SHON
Date de livraison : septembre 2012
Montant des travaux : 10 597 597 € TTC

PÔLE CULTUREL LA PASSERELLE / CONNERRÉ rue de l'Abreuvoir

Salle de spectacle & Médiathèque



En entrée de ville de Connerré vient désormais s'affirmer un équipement culturel structurant. Message fort ! Les deux éléments du programme, une salle de spectacle et une médiathèque, sont articulés par un hall commun. Sur l'avenue traversant toute la ville, ils offrent une façade urbaine bien présente, et simultanément rendue discrète par une humilité bien comprise : **la conception globale valorise l'insertion dans le site, sa topographie et sa végétation**. A commencer par l'usage de matériaux naturels aux coloris sobres : pierre, bois et verre en particulier. **Cette vaste vitrine culturelle, offrant légèreté et lumière naturelle généreuse**, est protégée d'un excès de soleil estival par une pergola formant une coursive brise-soleil. En bois également, le parement de la salle de spectacle permet une transition intuitive avec l'environnement proche resté assez champêtre. Les aménagements extérieurs et plantations reprennent ce vocabulaire local, tout en assurant continuité et variété des floraisons et efficacité des écrans visuels. La topographie du site, pourtant contraignante, devient un atout avec le cadrage de vues en belvédère, l'attention portée au traitement graphique du mur en pierre existant, et la création d'un théâtre de verdure, qui offre une capacité d'accueil et des usages supplémentaires.

Concepteurs : **Lionel VIÉ Architecte & Laurent VIÉ Architecture** (Angers)
Maître d'ouvrage : **Commune de Connerré**
Surface : 1 400 m²
Date de livraison : avril 2015
Montant des travaux : 3 763 930 € TTC

Photos : © Brice Desrez

ESPACE CULTUREL L'ENVOL / LA BAZOGE rue des Hortensias

Salle multi-activité à vocation socioculturelle

L'envol a été conçu par le même architecte que le groupe et le restaurant scolaires auquel il vient s'adjoindre (écoles maternelle Henri Matisse et primaire Jean Monnet). Ils forment un tout harmonieux nimbé de blanc, ponctué de fins poteaux métalliques et ourlé de débords de toiture formant auvents. Les bâtiments constituent en outre une esplanade propre à accueillir des manifestations extérieures.

La façade du hall de la salle de spectacle crée un signal et un appel en interrogeant le visiteur par le dessin de son vitrage, jouant avec les obliques des poteaux et des luminaires intérieurs, et se distinguant tacitement de l'école. Cet ensemble éducatif et culturel affirme sa vocation tout en cherchant à marquer et qualifier l'entrée de ville.

Concepteur : Hervé LEHOUX, architecte (Le Mans)

Maître d'ouvrage : Commune de La Bazoge

Surface : 828 m² dont 512 m² accessibles au public

Date de livraison : juin 2013

Montant des travaux : 1 944 766,36 € TTC



Photos : © Hervé Lehoux



FOYER D'ACCUEIL MÉDICALISÉ LES HAUTES FONTAINES

LA CHAPELLE-SAINT-AUBIN avenue Joël Le Theule

22 chambres + accueil de jour



Pour ce foyer d'accueil médicalisé, géré par l'Association Départementale des Amis et Parents de Personnes ayant un handicap mental (Adapei), le programme était riche. On trouve des lieux de restauration et de consultation médicale, et des locaux administratifs et techniques, placés au Nord. Deux unités de vie différentes abritent un total de 22 chambres. Par ailleurs, des ateliers sont dimensionnés pour 20 personnes en accueil de jour. Pour éviter le monolithisme impressionnant d'un vaste équipement, banaliser l'apparence du foyer dans le contexte pavillonnaire environnant, et apporter un maximum de vues sur l'extérieur, l'architecte a cherché à rompre la perception d'ensemble des volumes. **Selon le lieu où l'on se rend, pour favoriser une perception de petite unité conviviale, les entrées sont distinctes, signalées par de grands auvents portés avec dynamisme par des poteaux de bois.**

Concepteur : Pièces Montées (Le Mans)

Maître d'ouvrage : Sarthe Habitat

Surface : 1 349,68 m² SDO

Date de livraison : février 2013

Montant des travaux : 2 787 119,97 € TTC



Photos : © Jean-François Mollière

MAISON D'ENFANTS À CARACTÈRE SOCIAL

ET POUPONNIÈRE JEANNE DELANOUE / LA FLÈCHE 196 avenue Rhin et Danube

Photos : © Jean-François Mollière



Pour accueillir 3 maisonnées de 10 enfants environ de 0 à 18 ans, l'architecte dessine ici un village qui réinterprète la grammaire des béguinages des Flandres. **L'équipement, sous la forme de maisons en bandes, contourne l'image d'ensemble collectif par l'échelle humaine des volumes et par des variations de peaux, de débords et de creusements de façades et de toitures.** Assurant un caractère familial, l'harmonie est préservée par la répétition des volumes et par les toitures à double pente et en ardoises. Imposées par la Zone de Protection du Patrimoine Architectural, Urbain et Paysager (ZPPAUP) de La Flèche, celles-ci permettent de rejoindre l'imaginaire collectif de la maison familiale, et par ailleurs de ménager quelques espaces collectifs toute hauteur. Pour parfaire le sentiment d'appropriation par les enfants et les jeunes, chaque maisonnée dispose d'une entrée indépendante en plus de l'entrée principale commune.

Concepteur : **Pièces Montées** (Le Mans)
Maître d'ouvrage : **SARL Saint-Hubert**
Surface : 1 920 m² SDO - Date de livraison : juillet 2012
Montant des travaux : 3 635 654 € TTC



SALLE POLYVALENTE LA BELINOISE / LAIGNÉ-EN-BELIN rue du Bourgneuf



Photos : © David Foessel

Quel parti d'aménagement adopter pour construire une salle de spectacle au point de rencontre entre zone pavillonnaire, plaine agricole, station d'épuration et déchetterie ? Les concepteurs répondent à cette gageure en extrayant la réalisation de son contexte, en les protégeant l'un de l'autre : ils créent de toutes pièces leur propre site. Cet exercice de composition intégrale donne une force prégnante à la construction en l'asseyant dans une esplanade paysagère, intégrant parfaitement les stationnements. **Là, prend place l'unique volume de la construction, d'une énigmatique simplicité.**

En écho à cette démarche originale, les façades extérieures se rient d'une évidente modestie. Leur jeu visuel, à la fois de géométrie et d'ombres, apporte à l'ensemble sa richesse et sa distinction. Il est complété d'ouvertures aux lignes de pliages, qui permettent d'enrichir sans parasiter les lignes pures de la construction. Ces « volets-papillons » sont à la fois brise-soleil, protection thermique et acoustique efficaces. L'aménagement intérieur use de la même dichotomie avec le même résultat savant, pour le plus grand bonheur des usages.



Concepteur : **LOOM Architecture** (Châteaubriant)
Maître d'ouvrage : **SIVOM de Laigné / Saint-Gervais-en-Belin**
Surface de plancher : 985 m²
Date de livraison : 2015
Montant des travaux : 2 592 000 € TTC



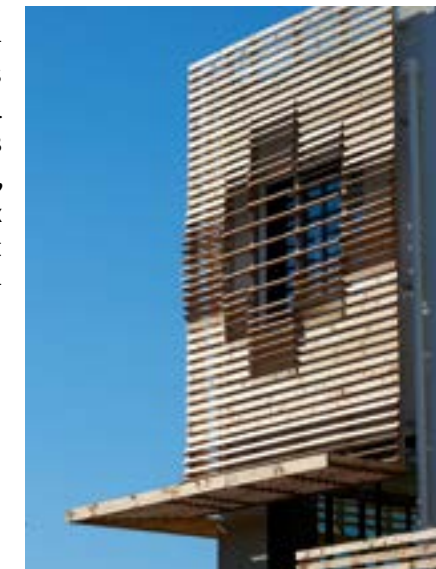
L'objectif de la transformation en agence d'architecture de cet ancien bâtiment de stockage de bobines était d'atteindre une **performance énergétique passive**. Pourtant la mono-orientation au Nord n'était guère favorable. Une importante isolation intérieure des murs a donc été réalisée en fibre de bois, tandis que des menuiseries triple-vitrage bois-aluminium étaient choisies. Le parti pris a par ailleurs été de n'employer que des matériaux biosourcés et si possible produits dans le département. Cela fut mis au service d'**aménagements intérieurs fluides, lumineux et graphiques**, propres à faire montre du savoir-faire des occupants des lieux.

Concepteur : **A2A Architectes** (Le Mans)
Maître d'ouvrage : **privé**
Surface : 160 m²
Date de livraison : septembre 2014
Montant des travaux : 150 000 € TTC



L'École Supérieure des Géomètres et Topographes du Mans nécessitait des espaces complémentaires. Le programme de son extension prévoyait un foyer, 5 bureaux associatifs et 6 salles de cours. Par ailleurs, les exigences techniques spécifiques aux enseignements dispensés imposaient une terrasse de visée et une extension du banc d'étalonnage. **Si l'ouverture généreuse sur l'extérieur a été recherchée, l'usage varié et très fin de lamelles de bois posées à claire-voies, se retroussant avec espièglerie, permet de doser la lumière et les vues, apporte chaleur et mouvement aux façades.** Tantôt brise-soleil, brise-vue, garde-corps, acrotère, elles donnent son identité au bâtiment. L'enduit blanc parfait le lien de filiation avec le bâtiment existant.

Concepteur : **GRÉGOIRE Architectes** (Cholet)
Maître d'ouvrage : **Conseil Régional des Pays de la Loire**
Surface : 1 027 m²
Date de livraison : décembre 2015
Montant des travaux : 1 813 459,43 € TTC



IMMEUBLE 24 À 30 RUE PAUL COURBOULAY / LE MANS

Logements collectifs. **Restructuration**

Certification Patrimoine Habitat & Environnement + Label BBC-effinergie®

Photos : © Jean-François Mollière



Conçue par l'architecte Jean Le Couteur, une barre étirait nonchalamment depuis 1956 ses longues lignes, glissées en parallèles entre la rue et les berges de la Sarthe. La programmation de la réhabilitation lourde de ces logements collectifs et de leurs parties communes était ambitieuse. Elle a entraîné, outre une isolation phonique et thermique efficaces, leur transformation en **une succession de 4 immeubles distincts, avec restructuration des halls d'entrée, surélévation, et nouveau traitement des façades**. Si la section du bâtiment initial n'a guère permis de vues sur la rivière pour les passants et les automobilistes, **des respirations sont néanmoins apportées par les failles créées, les halls sont devenus traversants, de nombreux balcons sont ajoutés et les logements à ossature bois créés en attique disposent de terrasses sur la rivière** : une qualité d'usage certaine pour les nouveaux habitants. La rivière Sarthe est désormais vécue comme un élément clé de qualité de vie et de nature au cœur de la ville, qui mérite d'être valorisé.



Concepteur : IDE.A Architectes (Nantes)
Maître d'ouvrage : Sarthe Habitat
Surface : 12 280 m²
Date de livraison : décembre 2013
Montant des travaux : 10 966 725,82 € TTC

MAISON DÉPARTEMENTALE DES ADOLESCENTS / LE MANS 14 av. du Général De Gaulle

Réaménagement d'un local



Photos : © David Foesse

Comment aménager et identifier, sous arcades et en rez-de-chaussée d'un long immeuble, un lieu d'information, d'écoute et d'accompagnement pour des adolescents en difficulté et leurs familles ? Un appel est créé à l'extérieur par une légère résille de tiges souples et lumineuses, et par un auvent en bois. Celui-ci fait corps avec le traitement du plafond du hall, allégeant la frontière entre intérieur et extérieur. Créant un univers bien différencié d'une structure administrative ou de soin, la recherche d'une **atmosphère chaleureuse est le point d'entrée de l'ensemble de la conception : volumes rassurants créés par des cloisons courbes, textures veloutées du bois, du plâtre, des moquettes, associés à des éclairages doux et à une acoustique feutrée**. Le dynamisme familier aux adolescents se retrouve dans les coloris vifs et contrastés de même que dans le logo. L'appropriation est ainsi favorisée au maximum en jouant sur le sensible et le conscient, sans rien retirer à la qualité ni de l'accueil ni des conditions de travail.

Concepteur : Hervé LEHOUX, architecte (Le Mans)
Maître d'ouvrage : Maison Départementale des Adolescents de la Sarthe
Surface plancher : 408 m²
Date de livraison : mai 2015
Montant des travaux : 410 495,07 € TTC

MAISON DE RETRAITE LES CHEVRIERS / MAYET rue des Chevriers

Restructuration et extension de la maison de retraite
et construction d'une Unité pour Personnes Âgées Désorientées (UPAD)



Photos : © Jean-François Mollière



Le souci du patient est une constante préoccupation du personnel soignant. L'architecte, attentif à la qualité d'usage du bâti, y est donc naturellement associé, qui plus est lorsqu'il s'agit d'intervenir en site occupé, pour le bien-être de personnes âgées. La phase de chantier de ce projet a donc fait l'objet d'une **synergie toute particulière entre l'équipe soignante et l'architecte**.

Dans la conception, la notion de lien a été approfondie, les différents espaces intérieurs comme extérieurs réservant des occasions multiples et rassurantes de convivialité. Et si la douceur du bois se retrouve par touches au sol comme au plafond, et jusqu'au jardin, la stimulation est tout aussi présente avec des variations de teintes et de textures. **La lumière naturelle et les vues sur le jardin sensoriel ont également été soigneusement recherchées**, permettant d'être plus aisément en prise avec le mouvement du temps et des saisons.

Concepteur : **Pièces Montées** (Le Mans)

Maître d'ouvrage : **Maison de retraite « Les Chevriers »**

Surface : 1 289,63 m²

Date de livraison : février 2013

Montant des travaux : 3 181 449 € TTC

19 LOGEMENTS INTERMÉDIAIRES ÉCO-RÉSIDENTE / MULSANNE rue des Écoles

Démarche Haute Qualité Environnementale® + Approche Environnementale de l'Urbanisme® + Label BBC



Cette opération d'aménagement adopte le parti de **se structurer de part et d'autre d'une venelle piétonnière** animée de noues de collecte des eaux pluviales. L'humain est au cœur du projet, les voitures sont stationnées à part, bien que toutes proches, et ce sur un revêtement perméable. **Entre écriture de sheds et maisons en bandes accolées, les façades sont rythmées par des terrasses, parfois creusées dans les volumes**. Elles sont de plus animées par l'effet de glissement horizontal produit par le jeu des bardages bois de l'étage, les percements des rez-de-chaussée et leurs volets coulissants. Procédant simultanément d'une démarche d'Approche Environnementale de l'Urbanisme (AEU®) et Haute Qualité Environnementale (HQE®), l'opération a obtenu le label Bâtiment Basse Consommation (BBC).

Concepteur : **A2A Architectes** (Le Mans)

Maître d'ouvrage : **Mancelle d'Habitation**

Surface : 1 275 m² SHON

Date de livraison : septembre 2015

Montant des travaux : 1 740 000 € TTC

Photos : © A2A Architectes

19 LOGEMENTS SOCIAUX / MULSANNE 20 au 51 rue des Coccinelles

Certification Habitat & Environnement + Label BBC-effinergie®

Photos : © Hervé Lehoux



Pour créer 19 logements individuels du T3 au T5 sur un terrain à la topographie très marquée, l'architecte choisit d'accoler des successions de volumes simples et compacts. Leur inscription dans la pente du terrain est ainsi facilitée, tout en structurant un paysage de rue. **Veillant à éviter toute monotonie, sont apportées des variations de proportions des volumes et des percements ; et aux couleurs dominantes claires sont ajoutées des touches plus intenses, différenciant et animant les façades.**

Le matériau « façon zinc » du bardage de quelques façades se poursuit en rampants de toiture, tandis que les toits-terrasses accueillent des panneaux solaires. Par ailleurs, le salon de la majorité des logements s'ouvre généreusement sur un jardin au Sud : en effet le maître d'ouvrage recherchait une performance écologique notable. Ce fut chose faite puisque ces maisons sont BBC (Bâtiment Basse Consommation) alors même que la RT 2012 (réglementation thermique) n'était pas encore obligatoire.



Concepteur : **Hervé LEHOUX**, architecte (Le Mans)
Maître d'ouvrage : **Sarthe Habitat**
Surface habitable : 1 477 m²
Date de livraison : juillet 2014
Montant des travaux : 2 474 606,23 € TTC

MAISON PASSIVE / ROUILLON

Maison individuelle. Démarche Haute Qualité Environnementale® + Label BBC

Cette réalisation témoigne de la demande d'une partie de la maîtrise d'ouvrage privée dans nos territoires. Elle permet également d'illustrer comment la maîtrise d'oeuvre cherche à conjuguer avec des technologies et des formes jugées actuelles les bénéfices de techniques et de matériaux que notre époque qualifierait volontiers d'innovants, quoiqu'ils fassent appel au bon sens des bâtisseurs d'antan : **un mur en brique et sable permet par son importante inertie de restituer la chaleur du poêle ; de larges ouvertures au Sud assurent des apports solaires généreux pour les pièces de vie**, protégées de tout excès d'ensoleillement par un débord du toit courbe en zinc ; une isolation maximale des parois extérieures est assurée, en utilisant de la fibre de bois ; des espaces intérieurs très ouverts et une VMC (ventilation mécanique centralisée) double flux assurent la circulation de l'air. **Cette maison individuelle s'affiche donc passive** et peut se targuer d'avoir obtenu le label BBC (Bâtiment Basse Consommation).

Concepteur : **A3 Architecture** (Laval)
Maître d'ouvrage : **Privé**
Surface : 228 m²
Date de livraison : mars 2014
Montant des travaux : 590 000 € TTC



Photos : © A3 Architecture

CENTRE DE PRÉ-ORIENTATION ET DE RÉADAPTATION PROFESSIONNELLE / SABLÉ-SUR-SARTHE chemin de Montreux

Restructuration du pôle « Formation » et requalification des installations énergétiques

Photo : © Pièces Montées



Si les façades et les toitures du bâtiment initial ont été conservées, cette réhabilitation complète a permis de changer l'esprit des lieux. **Une serre de type agricole est venue couvrir le patio, refondant tout le système distributif, désormais constitué par cet espace central et convivial.** Cet atrium naturellement ventilé apporte une lumière zénithale particulièrement généreuse, colorée par touches vives. Celles-ci font partie intégrante de la signalétique intérieure, traitée de façon urbaine. Cette petite ville bienveillante a pour but de favoriser la reconstruction des personnes accueillies, ainsi que les échanges entre les disciplines variées comme entre les différentes fonctions des lieux.

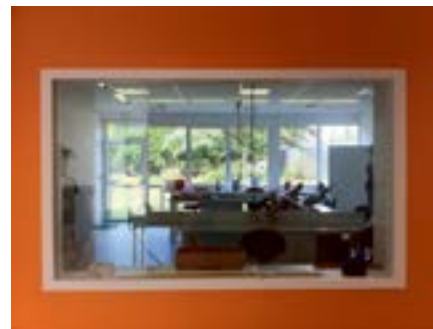


Photo : © Pièces Montées



Photo : © CAUE72

Concepteur : **Pièces Montées** (Le Mans)
Maître d'ouvrage : **ARPS - Association pour la Rééducation Professionnelle et Sociale - Sablé-sur-Sarthe**
Surface : 2 881,33 m² SDO
Date de livraison : septembre 2014
Montant des travaux : 3 416 813 € TTC

FOYER D'ACCUEIL MÉDICALISÉ JEAN DE LA FONTAINE SAINT-CALAIS route de la Maladrerie

25 chambres



Dans un beau site en promontoire, ce foyer se déploie comme un hameau protecteur et ouvert, comme un paysage de petites falaises coiffées d'herbages.

Jouant d'une douce cinétique, les lignes des façades sont colorées de camaïeux afin de hiérarchiser les espaces et faciliter leur repérage. En surplomb, les toitures sont plantées, et forment autant de plis végétaux, en écho au contexte proche. Complétant la recherche de qualité écologique, à l'ossature bois des bâtiments s'ajoutent l'eau chaude solaire et une chaudière collective au bois.

Concepteur : **Pièces Montées** (Le Mans)
Maître d'ouvrage : **Hôpital de Saint-Calais**
Surface : 1 219,42 m² SDO
Date de livraison : octobre 2013
Montant des travaux : 2 818 728 € TTC



Photos : © Jean-François Mollière

SALLE DE LOISIRS LA MAISON DES HABITANTS

SAINT-PIERRE-DES-BOIS rue Principale

Photos : © Clément Guillaume



Sans verbiage ni minimalisme, les architectes de cette salle polyvalente ont trouvé des volumes, des matériaux et une teinte qui, savamment, affirment leur parenté avec le tissu urbain tant du bourg rural ancien que de son extension pavillonnaire récente. Posé comme en équilibre entre ces 2 secteurs, compact sans être monolithique, l'équipement habille sobrement le vallon qui l'abrite dans son étoffe de verdure, et en fait un élément clé de couture urbaine. Létonnement se poursuit lorsque se dévoilent les espaces intérieurs, vastes ou confidentiels, entièrement drapés ou délicatement ourlés de bois.

Précieuse dans sa recherche, cette réalisation est faite de matériaux ordinaires et solides, mis en oeuvre avec un soin notable. Contemporaine et vernaculaire, affirmée et discrète, somme toute modeste, elle dialogue paisiblement avec son environnement bâti.

Concepteur : **BOIDOT & ROBIN Architectes** (Paris)

Maître d'ouvrage : **Commune de Saint-Pierre-des-Bois**

Surface : 245 m² SHON

Date de livraison : mars 2014

Montant des travaux : 534 000 € TTC



CIMETIÈRE / AUVERS-LE-HAMON rue Charnacé

Extension. Création de 200 emplacements pour sépultures, d'un jardin du souvenir, mise en place d'un ossuaire enterré et création du mobilier



L'image parfois ingrate, les nécessités techniques et l'usage sensible font les réalités complexes d'un cimetière. La difficulté de cette extension était encore accrue par la topographie en surplomb du cimetière historique et l'absence de structure végétale existante sur cette parcelle.

Dans cette commune de 1570 habitants, **la réponse apportée par l'équipe de conception associe de longues percées cadrées sur le grand paysage, laissant s'évader le regard et respirer le visiteur, à un ensemble de courbes et de matériaux chaleureux et qualitatifs, qui créent l'intimité.** S'y ajouteront lors de leur développement les haies et arbres de haut jet plantés, qui apporteront toute leur présence, leur matière et leur naturelle majesté à l'ensemble.

Concepteurs : Feuille à Feuille (Tresson) /
Lorraine BAPST Architecture (Auvers-le-Hamon)
Maître d'ouvrage : Commune d'Auvers-le-Hamon
Surface : 1 hectare
Date de livraison : mai 2015
Montant des travaux : 336 000 € TTC



Photos : © David Foessel

catégorie **A** ménagement

Architecture

Patrimoine



Photos : © David Foessel



Plan : © Feuille à Feuille



Photos : © David Foessel



ÉTABLISSEMENT PUBLIC SOCIAL ET MÉDICO-SOCIAL / ALLONNES 20 avenue du 19 Mars 1962

Restructuration et aménagement des espaces extérieurs

A l'occasion de la construction de nouveaux bâtiments, une réflexion approfondie sur les espaces extérieurs est menée en concertation avec le personnel soignant, pour retisser un lien entre les usagers, le bâti et le boisement de chênes existant. Un espace central plus qualitatif et simple à lire est aménagé comme une place de village chaleureuse, prolongée par un jardin où l'on trouve des espaces de repos, de pique-nique, et différents jeux. Les circulations piétonnières et les abords des bâtiments sont revalorisés, et les aménagements réintroduisent une variété de strates végétales favorisant la biodiversité : masses arbustives, couvre-sols... De vastes prairies peu fauchées ont été créées, avec une communication pédagogique favorisant leur appropriation. De futurs jardins pédagogiques y sont envisagés par le personnel soignant.

Les 16 nouveaux patios et puits de lumière de 30 à 600 m², accessibles ou non, conjuguent modelés de terrain, végétation graphique fleurie ou non, et sujets remarquables qui conduisent le regard hors de l'horizon des façades. Pour offrir des repères et un rythme, tous sont aménagés avec une palette colorée différente, offrent un intérêt à chaque saison, limitent les vis-à-vis et l'entretien.



Concepteur : **Feuille à Feuille** (Tresson)
Maître d'ouvrage : **EPSMS d'Allonnes**
Surface : 3,2 hectares
Date de livraison : décembre 2013
Montant des travaux : 655 000 € TTC



LIGNE 2 DU TRAMWAY / LE MANS

Extension du réseau



Photo : © AUP

La création d'une ligne de tramway ne saurait être réduite à un réseau technique, aussi fonctionnel et efficace soit-il. Elle procède d'une conception renouvelée de la mobilité et donc des usages de la ville, que l'on souhaite adoucir. On y associe volontiers l'amélioration du paysage urbain. A l'enrobé sombre totalement consacré aux automobiles par l'époque « obscurantiste » des 30 glorieuses s'est ainsi substitué **un ruban de matériaux clairs et de gazon**. Ponctuellement, ils sont dilatés de placettes et de plantations, marquant les stations, régénérant par touches l'espace urbain, et tentant d'offrir des lieux plus favorables aux piétons.

Naguère gigantesque stationnement à ciel ouvert, la place des Jacobins est totalement transformée, et c'est l'événement majeur de l'opération. Elle est désormais irriguée par le tramway, a perdu 7 voies de circulation, 350 stationnements, et se trouve connectée à la place du Jet d'eau. **La dominante minérale affichée s'inscrit sans conteste dans un registre urbain et sobre** : elle crée un immense parvis libre et lumineux pour le cinéma et le centre culturel des Quinconces qui naissaient en même temps, et permet d'accueillir quelques terrasses, des manifestations événementielles, des marchés, et de dégager au maximum toutes les perspectives vers la vieille ville - en particulier la cathédrale Saint-Julien. Aux franges de la place, un calepinage coloré fait écho au motif de l'appareillage de la muraille romaine retrouvée.



Photo : © David Foessel



Photo : © David Foessel

Concepteur : AUP (Nantes)
Maître d'ouvrage : Le Mans Métropole
Surface : 3,2 kilomètres
Date d'achèvement des travaux : septembre 2015
Montant des travaux : 64 800 000 € TTC

LOGEMENTS COLLECTIFS DE L'OR EN BARRES / LE MANS rue Hériot et rue de Suisse Réhabilitation thermique en site occupé de 6 tours (348 logements)

Loin d'être une réponse technique seule, cette opération d'isolation des façades par l'extérieur a été l'occasion d'un travail approfondi sur les lignes des volumes et la lumière. **Par l'usage d'aluminium laqué de 3 teintes différentes sur les 6 immeubles identiques, la lumière glisse finement, rayonne avec douceur, et donne un cachet véritable et subtil à ces logements collectifs.** La sévérité de leurs volumes est également rendue plus souple par des motifs perforés, apportant des variations de textures et d'agréables courbes. La sensibilité apportée qualifie chacun de ces immeubles et les valorise agréablement et efficacement.

Réalisées dans les années 1960 en réponse aux besoins criants de leur temps, elles révèlent aujourd'hui leur dimension de patrimoine de demain.

Concepteur : **NOMADE Architectes** (Paris)

Maître d'ouvrage : **Le Mans Habitat**

Surface : 18 600 m²

Date de livraison : avril 2014

Montant des travaux : 5 600 000 € TTC



État antérieur



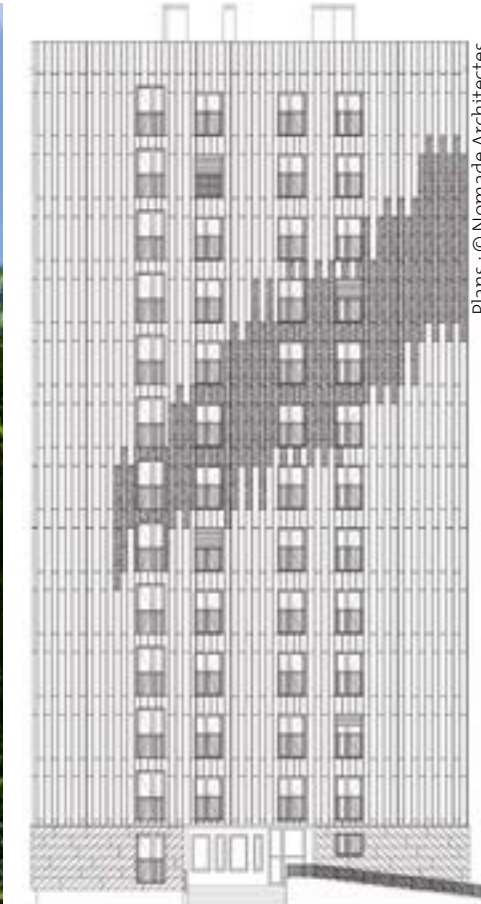
Photo : © Mathieu Ducros (sauf « État antérieur »)

ménagement

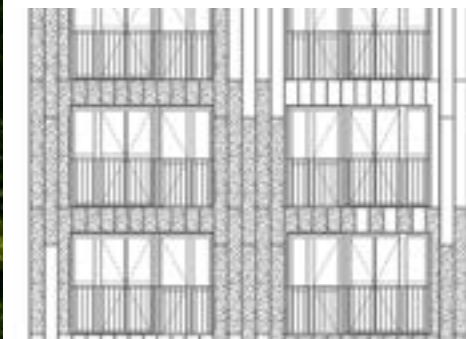
rchitecture

catégorie

atrimoine



Façade Nord de l'une des tours



Détail du **motif de perforation** (façade)
Bardage aluminium laqué



Photo : © 11h45



Photo : © 11h45



Photo : © Mathieu Ducros

ÉGLISE SAINT-DENIS / SAINT-DENIS-DES-COUDRAIS Le Bourg

Restauration du clocher, des toitures et des lambris de charpente

Trouvant ses origines au XI^{ème}, l'édifice est majoritairement de la fin du XIII^{ème}/début XIV^{ème}. Le chœur, la sacristie et le clocher ont été ajoutés au fil des siècles. Au début des années 2000, l'église très menacée doit être fermée et étayée.

Le travail approfondi et extrêmement soigneux de l'architecte, qui s'efface devant le monument lui-même, est une partition qui mérite l'ovation. Le maître d'ouvrage a su s'investir tout en laissant sa plus-value au professionnel qui a orchestré des recherches approfondies, une analyse diagnostique, puis, pendant plus de 2 ans, les travaux. Sous sa conduite, les entreprises du secteur, utilisant des matériaux et techniques locaux, ont atteint une qualité de travail exemplaire qui égale celle de l'église, tous deux humbles et nobles. L'église n'est pas seulement sauvée : **la finesse de son état antérieur, tant intérieur qu'extérieur, est restituée et révélée, dans une démarche pédagogique et participative ayant impliqué tous les acteurs, habitants compris**, depuis les recherches initiales jusqu'aux découvertes en cours de chantier : **sous les lambris de la voûte en peuplier peint au pochoir en 1899, des cales faites de lambris polychromes du XV^{ème}, en chêne et peints à l'ocre à la main, ont été découvertes**. Reconstitués, ces lambris ont permis de recréer le décor initial de la voûte.



État antérieur

Concepteur : Alain BARBIER, architecte du patrimoine (Le Mans)

Maître d'ouvrage : Commune de Saint-Denis-des-Coudrais

Surface utile : 160 m²

Date de livraison : juillet 2014

Montant des travaux : 580 000 € TTC



LIBRAIRIE BULLE ! / LE MANS 13 rue de la Barillerie
Réhabilitation et extension d'un ancien local professionnel

Dans un parcellaire ancien très imbriqué en plein centre ville, l'architecte avait pour mission de redonner vie à un local modeste, abandonné depuis plus de 30 ans. **En réinterprétant le volume d'ensemble et le vocabulaire industriel des lieux, un espace non seulement fonctionnel, mais aussi inattendu, contemporain et chaleureux est créé, dans l'esprit bibliothèque.**

Pour les façades, l'acier Corten®, d'aspect rouille naturelle, est associé à l'ardoise brute, qui participe du dessin des vitrines. Les percements permettent un jeu de transparence conçu en lien avec la signalétique événementielle extérieure. **Le paysage de la rue se trouve valorisé et dynamisé par cette réalisation en forme de repère urbain et culturel.**

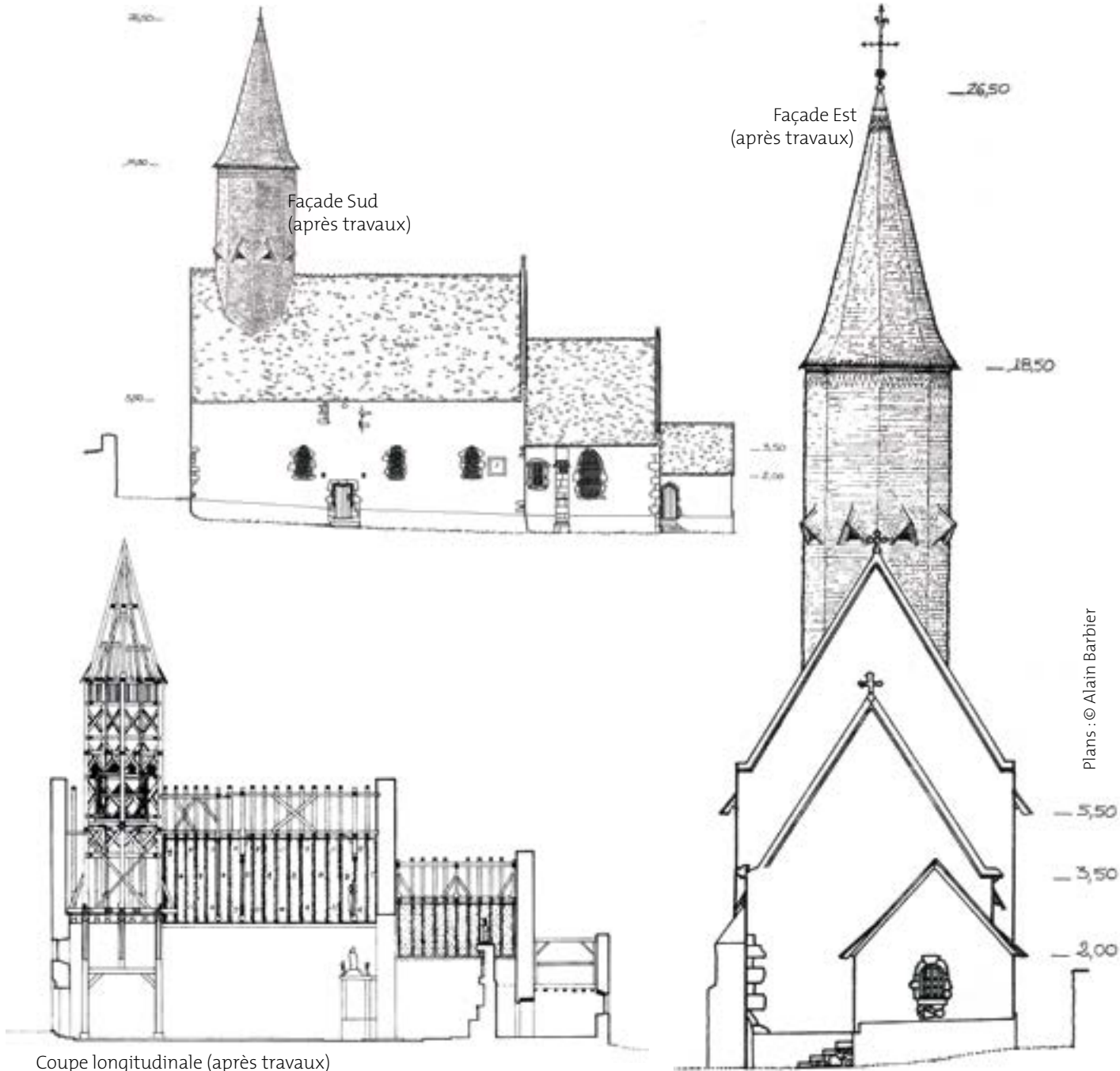
Concepteur : **LEDRU Architectes** (Le Mans)
 Maître d'ouvrage : **Librairie Bulle !**
 Surface : 300 m²
 Date de livraison : septembre 2013



État antérieur

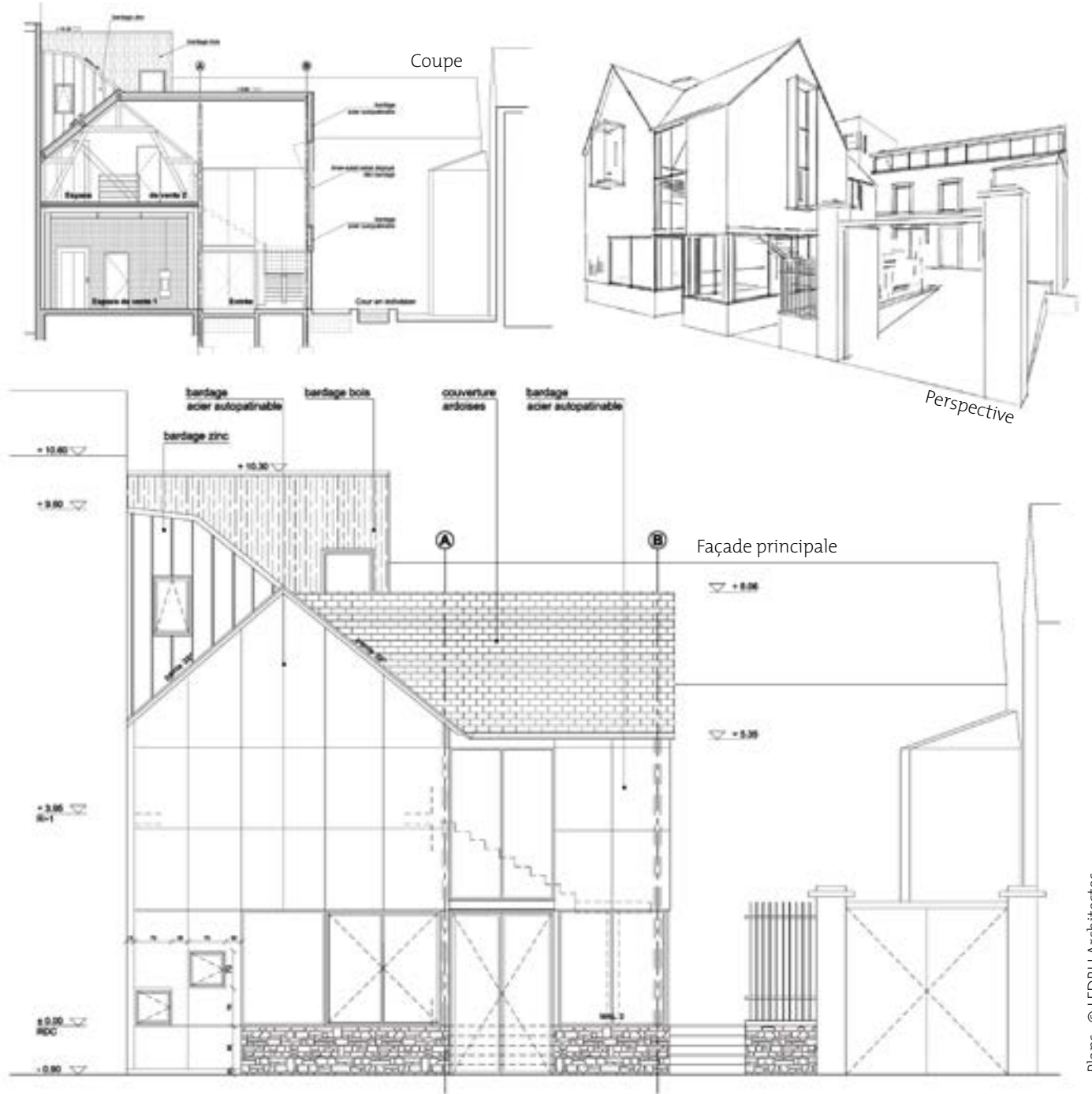


Photo : © David Foessel (sauf « État antérieur »)



Plans : © Alain Barbier

Coupe longitudinale (après travaux)





BÂTIMENT COMMUNAL / **CHANGÉ** rue de l'Épau

Réhabilitation thermique et énergétique



Dans le centre-bourg de Changé, une bâtisse tournant des années 1960, appartenant à la Ville, était environnée d'un ensemble de constructions publiques de la même époque, très ressemblantes. Qui plus est, elle était occupée par des usages très divers. Elle se révélait donc au quotidien difficile à identifier. L'espace public qui le desservait était un vaste stationnement anarchique. La maîtrise d'oeuvre choisit non seulement de répondre à la demande de **rénovation énergétique par une isolation par l'intérieur et l'extérieur**, mais aussi d'anticiper sur la rénovation de la place et d'offrir sans attendre une image tout à fait propre au bâtiment. Pour ce faire, **des traitements multiples furent conjugués, avec des couleurs et matériaux divers sur les murs comme sur les vitrages** (bois naturel, couleurs chaudes ou acidulées). Cela permet en outre d'exprimer les différentes vocations abritées (gendarmerie, salles de classes et salle polyvalente), et de démarquer aisément les accès. Ainsi l'écriture des façades, quoique de dimensions modestes, crée un repère urbain dans l'air du temps, en cohérence avec les aménagements intérieurs et la décoration.



État antérieur

Concepteur : AZA Architectes (Le Mans)
Maître d'ouvrage : Commune de Changé
Surface : 287 m² SHON
Date de livraison : mai 2015
Montant des travaux : 290 000 € TTC

MAIRIE ET SALLE POLYVALENTE / CURES 2 rue de l'École

Réhabilitation et extension de la mairie et d'une grange

U ici une intervention tout en discrétion, où le mot d'ordre pourrait avoir été : « faire du bien sans le dire », ou du moins en le murmurant délicatement. **Un petit volume déposé et reconstruit presque à l'identique devient simultanément l'indispensable jonction et l'entrée principale de la maison commune.** Celle-ci, débarrassée de tout ce qui l'avait progressivement parasitée, retrouve « simplement » ses qualités architecturales et constructives originelles. Elle trouve par ailleurs une extension de premier choix dans la grange attenante, à qui un sort tout aussi respectueux et enviable a été réservé. Sans discours superflu, l'exemplarité de l'identité retrouvée se suffisant à elle-même, ce nouveau visage de la Mairie est un témoignage de tendresse pour le bâti rural ancien, un plaidoyer pédagogique pour des savoir-faire à encourager.



État antérieur



Photo : © Lorraine Bapst



Photo : © David Foessel

Concepteur : Lorraine BAPST
Architecture (Auvers-le-Hamon)
Maître d'ouvrage : Commune de Cures
Surface : 467 m²
Date de livraison : 2014
Montant des travaux : 308 804 € TTC

PÔLE PLURIDISCIPLINAIRE DE SANTÉ LA GRANDE MAISON

ÉCOMMOY place Henri IV

Aménagement d'un pôle santé dans un bâtiment existant

Cette magnifique bâtisse date du XVI^{ème} siècle, avec des extensions du XVIII^{ème} siècle complétées par une chapelle néogothique adjointe au XIX^{ème}. Les habitants y étaient d'autant plus attachés que son état était des plus préoccupants. Quand la ville put en devenir propriétaire, elle s'employa à ce que son usage-même fut destiné à la population. Elle devint maison médicale, ouverte au public et accessible aux personnes à mobilité réduite.

Les façades, fort assombries par le temps, retrouvèrent **un éclat inhabituel avec des enduits à la chaux aux teintes vives.** En plein cœur de ville, grâce à une souscription publique menée par la Fondation du Patrimoine, un monument identitaire fut sauvé, un équipement public structurant neuf était né.

Concepteur : Atelier DELAROUX (Le Mans)
Maître d'ouvrage : Commune d'Écommoy
Surface : 581 m²
Date de livraison : mars 2014
Montant des travaux : 1 452 000 € TTC



État antérieur



Photos : © Atelier Delaroux

MAISON DE VILLAGE / JUIGNÉ-SUR-SARTHE

Maison individuelle. **Réhabilitation et extension**

Photos : © Lorraine Bapst



Attestée par un aspect très dégradé dû notamment à des remaniements et adjonctions des XIX^{ème} et XX^{ème} siècles, une réhabilitation profonde était nécessaire pour sauvegarder cette maison du XV^{ème} siècle. Des choix très respectueux ont été faits : suppression d'annexes parasites, restitution de percements d'origine en pierres de taille, couverture en tuiles anciennes et enduits avec bandeaux à la chaux ocrée. Grâce à la pente du terrain, les caves existantes sont transformées en espaces de vie donnant accès au jardin. Ceux-ci sont accompagnés d'une extension de dimensions modestes mais affirmant sa personnalité. **En contrepoint de la façade ancienne peu percée, ce nouveau volume très vitré est serti dans un matériau contemporain.** Cela crée de véritables tableaux tant intérieurs qu'extérieurs, et par là même, une nouvelle relation entre la maison et son jardin. Malgré l'apparente rupture avec le bâtiment existant, l'extension fait preuve d'une attention marquée à l'histoire des lieux : elle remplace un appentis peu qualitatif, et l'aspect de rouille naturelle de l'acier Corten® fait écho à la gamme chromatique de l'ocre utilisée dans les enduits et à la terre cuite des tuiles.



État antérieur



Concepteur : Lorraine BAPST Architecture (Auvers-le-Hamon)
Maître d'ouvrage : particulier
Surfaces : 111 m² réhabilitation / 21 m² extension
Date de livraison : 2015
Montant des travaux : 330 628 € TTC

MAISON D'ENFANTS À CARACTÈRE SOCIAL LE BELVÉDÈRE

MAMERS 17 rue du Fort

Restructuration et extension d'anciens internats

Malgré des contraintes prégnantes liées à toute intervention en bâti ancien et à la Zone de Protection du Patrimoine Architectural Urbain et Paysager (ZPPAUP), cette opération lourde a permis de satisfaire le programme demandé.

La vaste transformation entreprise - seules les façades et murs de refends ont été conservés - garde parfaitement lisible le bâtiment initial : **les percements ont été respectés voire restaurés en pierre de taille, des enduits à la chaux ont été choisis, et des volumes contemporains d'une échelle adaptée ont été adjoints**, tant sur le bâtiment principal que sur des annexes, permettant des effets d'échos enrichissant la perception d'ensemble.

Concepteur : Pièces Montées (Le Mans)
Maître d'ouvrage : SARL Saint-Hubert
Surface : 1 790,30 m² SDO
Date de livraison : avril 2013
Montant des travaux : 3 765 427 € TTC



État antérieur



Photos : © Jean-François Mollière (sauf « État antérieur »)

MAISON DE VILLAGE / SABLÉ-SUR-SARTHE

Maison individuelle. **Réhabilitation et extension**

Photo : © Lorraine Bapst



État antérieur

Photo : © Lorraine Bapst



Photos : © David Foessel (sauf mentions contraires)

Le cauchemar de cette petite maison de bourg est fini ! Entre retour aux sources et création contemporaine, la maison retrouve avec plénitude ses matériaux et volumes d'origine. **De nouveaux percements en façade comme en toiture l'inondent de lumière. Une extension lui est ajoutée, prolongeant discrètement la morphologie initiale**, et lisible par le traitement spécifique de ses façades : un bardage de planches de bois non délignées. L'esprit du bâti rural est ainsi pour le moins respecté, sans se priver d'une touche de poésie.

Terrasse et balcon aux formes oniriques créent un pont entre le bâti et le jardin. Un arbre pénètre dans la maison et vient relier la famille depuis ses racines jusqu'à l'étage. Une chambre est accessible par une passerelle. Un filet semble tout disposé aux siestes...

Cette maison sort d'un conte, d'un rêve !

Concepteur : Lorraine BAPST Architecture (Auvers-le-Hamon)

Maître d'ouvrage : particulier

Surface : 176 m²

Date de livraison : 2015

Montant des travaux : 176 856 € TTC

CARNET D'ADRESSES DES MAÎTRES D'OEUVRES (concepteurs)

p.18,22,31,36,64	A2A Architectes 17 rue de la Barillerie 72000 Le Mans - 02 43 87 00 04 contact@a2a-architectes.fr
p.38	A3 Architecture 20 chemin de la Malle - ZA des Alignés - 53000 Laval - 02 43 53 48 30 agence@a3-architecture.fr - www.a3-architecture.fr
p.23	A3dess 39 rue Virette 72400 La Ferté-Bernard - 02 43 60 16 98 a3dess@club.fr - www.a3dess.com
p.21	Architour 63 boulevard Oyon 72000 Le Mans - 02 43 86 09 42 contact@architour.fr - www.architour.fr
p.66	Atelier DELAROUX 43 bis rue des Maillets 72000 Le Mans - 02 43 81 47 42 atelier.delaroux@wanadoo.fr - www.atelierdelaroux.fr
p.49	AUP 1 bis rue Franklin 44000 Nantes - 02 40 20 15 47 aup@aup-urba.com - www.aup-urba.fr
p.56-59	Alain BARBIER 15 rue de l'Abord au Chanvre 72000 Le Mans - 02 43 87 63 10 al.barbier@wanadoo.fr
p.44-47, 65, 67, 69	Lorraine BAPST Architecture Bel air 72300 Auvers-le-Hamon - 09 50 80 84 62 lorraine.bapst@yahoo.fr - lorrainebapstarchitecture.viabloga.com
p.41	BOIDOT & ROBIN Architectes 68 avenue du Général Michel Bizot 75012 Paris - 01 44 68 39 61 contact@boidotrobin.fr - boidotrobin.fr
p.14-15	Tristan BRISARD Architecte 17 quai François Mitterrand 44200 Nantes - 02 40 74 44 10 tristanbrisard@orange.fr - tristanbrisard.org
p.8-11	Dietmar FEICHTINGER Architectes 80 rue Edouard Vaillant 93100 Montreuil - 01 43 71 15 22 paris@feichtingerarchitectes.com - www.feichtingerarchitectes.com
p.44-47, 48	Feuille à Feuille Chemin de la Pinardière 72440 Tresson - 02 43 35 90 40 dcaire@feuille-a-feuille.fr - www.feuille-a-feuille.fr
p.16-17	Philippe FICHET Architectes 36 rue de Longchamp 75116 Paris - 01 42 68 00 45 agence@fichet-architectes.com - fichet-architectes.com
p.32	GRÉGOIRE Architectes 46 rue Paul Bouyx 49300 Cholet - 02 41 58 89 49 contact@gregoire-architectes.fr - www.gregoire-architectes.fr
p.33	IDE.A Architectes 4 rue du Progrès 44000 Nantes - 02 40 48 50 13 contact@ideaarchitectes.com - www.ideaarchitectes.com
p.60-63	LEDRU Architectes 13 rue de la Barillerie 72000 Le Mans - 02 43 28 06 04 agence@ledruarchi.fr
p.12-13, 20, 27, 34, 37	Hervé LEHOUX 15 rue Gougeard 72000 Le Mans - 02 43 76 15 56 herve.lehoux@wanadoo.fr
p.25	Patricia LÉBOUCQ Architecte 17 rue Froment 75011 Paris - 01 43 57 11 13 contact@patricialeboucq.com - patricialeboucq.com

p.30	LOOM Architecture 15 avenue des Anciens Combattants 44110 Châteaubriant - 02 40 07 59 50 agence@loom.archi - www.loom.archi
p.52-55	NOMADE Architectes 9 rue de Domrémy 75013 Paris - 01 40 18 47 63 communication@nomade.info - www.nomade.info
p.19, 28, 29, 35, 39, 40, 68	Pièces montées 70 avenue Yzeux 72000 Le Mans - 02 43 82 00 10 contact@piecesmontees.fr - www.piecesmontees.fr
p.24	SCHÉMAA 220 rue du Faubourg Saint-Martin 75010 Paris - 01 44 65 08 46 contact@schemaa.fr - www.schemaa.fr
p.26	Laurent VIÉ 30 avenue Besnardière 49100 Angers - 02 41 21 15 54 - lv.architecture@laurent-vie.fr - laurent-vie.fr & Lionel VIÉ 30 avenue Besnardière 49100 Angers - 02 41 21 15 52 - info@lionel-vie.fr - www.lionel-vie.fr

REMERCIEMENTS

Un grand merci à l'ensemble des maîtres d'ouvrage publics et des maîtres d'œuvre concepteurs (architectes, paysagistes concepteurs, urbanistes) qui ont participé à cette 2^{ème} édition du Prix départemental de l'Architecture, de l'Aménagement et du Patrimoine.

Merci à chacun des membres du jury pour leur aimable et enthousiaste participation.

Tous nos remerciements également à nos partenaires : GrDF, le Crédit Mutuel et la Miroiterie Grav'Or.

QUI SOMMES-NOUS ?

TOUS ACTEURS DU CADRE DE VIE !

Institués par la loi de 1977 sur l'architecture et consacrés par plusieurs Lois et codes depuis, les **Conseils d'Architecture, d'Urbanisme et de l'Environnement** ont pour objet de « promouvoir sur le plan local la qualité de l'architecture et de son environnement ». Pour cela, les CAUE développent une vision décroisée et **transversale** du cadre de vie.

L'**information** et la **sensibilisation**, le **conseil** et la **formation** constituent leurs 4 missions légales et insécables de **service public**. Chaque CAUE est une association qui agit à l'échelle départementale.

Les statuts, approuvés par Décret, en font un organisme autonome, financé par une taxe sur les permis de construire et des contributions diverses, publiques ou privées. Son action est **accessible aux collectivités de toute dimension, aux particuliers, aux professionnels et au jeune public**. Il joue un rôle irremplaçable de conseil **indépendant et impartial**, hors secteur marchand, aidant chacun à prendre conscience de sa **responsabilité personnelle dans la création du cadre de vie de tous**.

NOS VALEURS

A l'origine de nos textes fondateurs, elles irriguent chacune de nos actions :

- la **pluridisciplinarité**, la **durabilité** et la **qualité** ;
- la **pédagogie** et l'écoute ;
- la volonté de **synergie** entre tous les acteurs de l'aménagement des territoires ;
- l'**impartialité** vis à vis des enjeux politiques et financiers, le désintéressement commercial.

LE CAUE, EXPERT TECHNIQUE PORTEUR D'UN MESSAGE CULTUREL, c'est tous les 5 ans :

- 3 500 **conseils aux particuliers** (qualité du bâti, réhabilitation, extension, adaptation aux handicaps, aménagements paysagers...);
- 350 **études pour les collectivités** (reconquête de cœur urbain, éco-quartier, équipements publics, valorisation d'espaces naturels, création ou requalification d'espaces publics...);
- 5 000 particuliers rencontrés lors de **visites, conférences et ateliers pratiques** ;
- 4 000 enfants de tous niveaux touchés lors d'**interventions en milieu scolaire** et ateliers ;
- plus de 60 dates d'**expositions** ;
- des fiches pratiques, catalogues d'exposition, guides architecturaux, ouvrages ;
- un **centre de ressources** : fonds documentaire, matériauthèque, portail documentaire et observatoire de l'architecture ;
- des ateliers pratiques et **formations** auprès des particuliers, élus et techniciens des collectivités.

GOUVERNANCE

Le CAUE, comme toute association, a des adhérents (83% environ des collectivités locales sarthoises), qui constituent son Assemblée Générale. Il a par ailleurs un Conseil d'Administration pluridisciplinaire comprenant notamment architectes, paysagiste concepteur et géomètre, économiste de la construction, historien et géographe nommés par l'État, Architecte des Bâtiments de France et éducation nationale, maires et conseillers départementaux...

Un événement organisé par
le **Conseil d'Architecture, d'Urbanisme
et de l'Environnement de la Sarthe**

Coordination du projet : Étienne Périchard, directeur ;
assisté d'Émilie Rodriguez, chargée de pédagogie

Textes : Étienne Périchard

Relations presse et communication : Nathalie Monnot, chargée de communication et des partenariats

Conception graphique : Stéphanie Cantin, graphiste

Impression : Imprimerie AUFFRET-PLESSIX (Mamers)



**Conseil d'Architecture, d'Urbanisme
et de l'Environnement de la Sarthe**

1 rue de la Mariette 72000 Le Mans

02 43 72 35 31 - caue.sarthe@wanadoo.fr

www.caue-sarthe.com



Dépôt légal : décembre 2016
ISBN : 978-2-9544908-3-0

Avec le soutien de

GRDF
groupe de distribution

Crédit Mutuel

Grav'Or

MIROITERIE & DÉCORATION SUR VERRE